

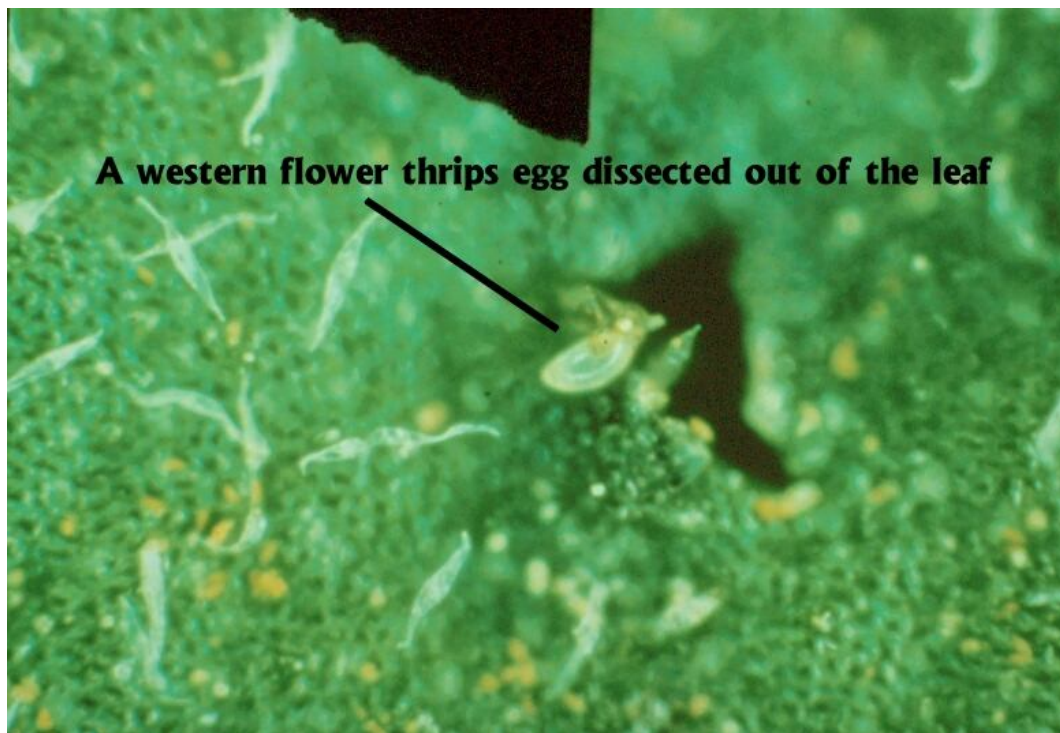
Οδηγίες μακροσκοπικών ελέγχων για τον επιβλαβή οργανισμό
Frankliniella occidentalis (Thysanoptera: Thripidae) (κν. θρίπας της
Καλιφόρνιας) σε ροδάκινα και νεκταρίνια και επιτραπέζια σταφύλια
για εξαγωγή στη Ρωσία

Για φυτοϋγειονομικούς ελεγκτές, παραγωγούς και εργατικό
προσωπικό

Ξενιστές: Είναι είδος εξαιρετικά πολυφάγο. Προσβάλλει τουλάχιστον 244 είδη φυτών, που ανήκουν σε 62 οικογένειες. Στη Ευρώπη εμφανίστηκε το 1983 στη Ολλανδία και μέχρι το 1991 εξαπλώθηκε σε όλη την Ευρώπη. Στην Ελλάδα η παρουσία του διαπιστώθηκε το 1988 στην Ιεράπετρα Κρήτης όπου βρέθηκε να προσβάλλει τομάτες και πιπεριές θερμοκηπίου. Σήμερα έχει εξαπλωθεί σε όλη την Ελλάδα όπου μεταξύ των φυτών που προσβάλλει συγκαταλέγονται τα ροδάκινα και τα σταφύλια.

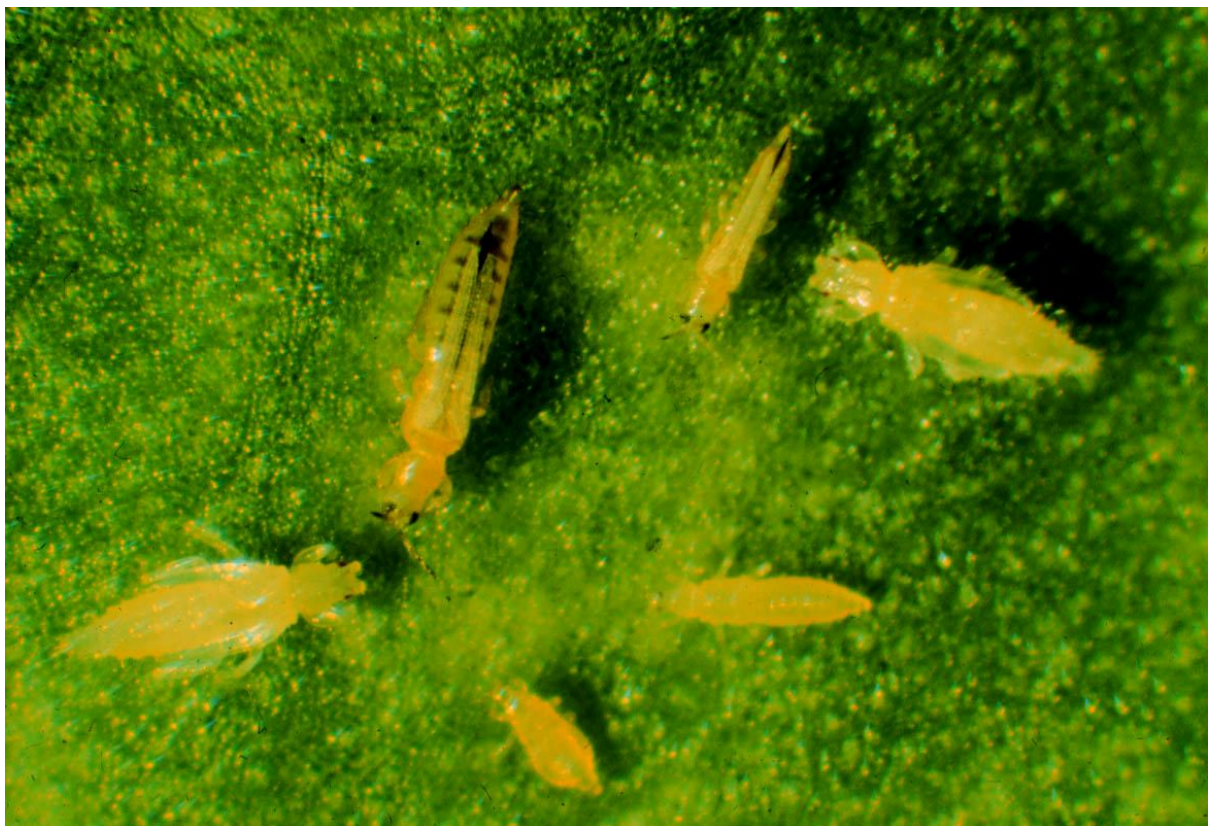
Χαρακτηριστικά εντόμου:

Αυγό: Νεφροειδές, μήκους περίπου 0,2 mm. Με τη βοήθεια του πριονωτού ωοθέτη εισάγεται στο παρέγχυμα του φύλλου, του άνθους ή των καρπών.



Προνύμφη: Υπάρχουν δύο προνυμφιακά στάδια, που μοιάζουν κάπως με το ενήλικο, αλλά δεν έχουν πτέρυγες.

Νύμφη: Υπάρχουν δύο αμετακίνητα στάδια μεταξύ προνύμφης και ενηλίκου, το *prepupa prepseudopupa* και το *pupa* ή *pseudopupa*. Τα στάδια αυτά βρίσκονται στο έδαφος, σε βάθος 1,5-2cm, ή σε φυτικά υπολείμματα στην επιφάνεια του εδάφους.



Ενήλικο: Το ενήλικο έχει μήκος 0,8-1 mm με κιτρινωπή κεφαλή και γενικό χρωματισμό σώματος κριτινοκάστανο. Όπως όλοι οι θρίπες, έχει σώμα στενόμακρο και πτέρυγες πολύ στενές, με λεπτές τρίχες (κροσσούς) στην περιμέτρώ τους.

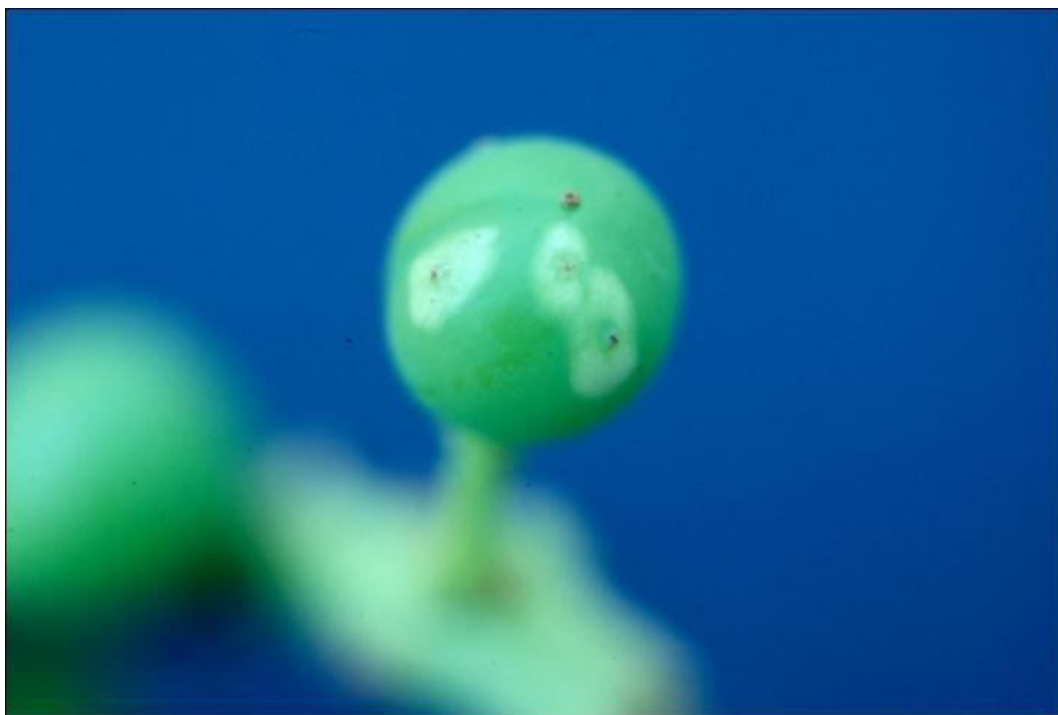


Βιολογία και συμπτώματα:

Διαχειμάζει σε υπολείμματα καλλιεργειών, σε γειτονικά ζιζάνια ή στο έδαφος. Την άνοιξη δραστηριοποιείται και αρχίζει να φωτοκεί. Οι προνύμφες νύσσουν ή ξύνουν και μυζούν τρυφερούς φυτικούς ιστούς, όπως μέρη ανθέων, νεαρούς καρπούς, τρυφερά φύλλα και άλλη τρυφερή βλάστηση. Σε νεκταρίνια και ροδάκινα μπορούν να προκαλέσουν εσχάρωση, κηλιδωση, δερμάτωση και παραμόρφωση των καρπών.



Στο αμπέλι δημιουργεί σχισμές ωτοκίας σε άνθη, μικρές ράγες στο στέλεχος του βότρυς. Οι σχισμές ωτοκίας σκουραίνουν και αργότερα εμφανίζονται σαν καστανόχρωμα στίγματα περιβαλλόμενα από χλωρωτική άλω. Στα νεαρά φύλλα μπορεί να προκληθούν παραμορφώσεις.



Παρακολούθηση των αγρών για την παρουσία του εντόμου:

Μπλε κολλητικές η φερομονικές παγίδες:

Συνίσταστε να αναρτώνται στους οπωρώνες και στα αμπέλια μπλε κολλητικές παγίδες ή για καλύτερη ανίχνευση μπλε κολλητικές παγίδες εφοδιασμένες με εξατμιστήρες φερομόνης. Οι φερομονικές παγίδες αναρτώνται στα δένδρα και τα πρέμνα (2 με 4 παγίδες το στρέμμα) κατά την έναρξη της βλάστησης και παρακολουθούνται μέχρι το πέρας της συγκομιδής των καρπών. Τα έντομα που συλλαμβάνονται σε περίπτωση αποστολής θα πρέπει να τοποθετούνται σε γυάλινα φιαλίδια σε διάλυμα αλκοόλης.



Δειγματοληψίες φυτικών τμημάτων:

Μπορεί να γίνεται τίναγμα των δένδρων και των πρέμνων πάνω σε λευκό πλαστικό υπόστρωμα και να συλλέγονται τα έντομα που τυχόν θα πέσουν στο πλαστικό. Δείγματα φύλλων ανθέων καρπών μπορούν να τοποθετηθούν απευθείας σε διάλυμα αλκοόλης ώστε να απομονωθούν τα έντομα. Τεμαχισμός ανθέων για να βρεθούν άτομα που μπορεί να βρίσκονται στο εσωτερικό τους. Τεμαχισμών βοτρυών για έλεγχο της παρουσίας θριπών στο εσωτερικό τους. Και σε αυτή την περίπτωση τα έντομα που συλλαμβάνονται σε περίπτωση αποστολής θα πρέπει να τοποθετούνται σε γυάλινα φιαλίδια σε διάλυμα αλκοόλης.



Τα δείγματα εντόμων (προνύμφες, ενήλικα) τοποθετούνται σε φιαλίδια με αλκοόλη. Στη σήμανση των δειγμάτων αναγράφονται όλα τα απαραίτητα στοιχεία (ημερομηνία, ακριβής τόπος συλλογής, όνομα παραγωγού, έκταση καλλιέργειας, είδος ποικιλία, όνομα Φυτουγειονομικού ελεγκτή δειγματολήπτη, κλπ).

Δειγματοληψίες έλεγχοι στα συσκευαστήρια:

Στα συσκευαστήρια γίνεται έλεγχος των μέσων συσκευασίας και των χώρων για παρουσία εντόμων. Λόγω της μεγάλης δυσκολίας στην εύρεση των ατόμων του εντόμου (μικρό μέγεθος, ευκίνητα, μετακίνηση σε προφυλαμμένες θέσεις) θα πρέπει να συσκευαστήρια να τοποθετούνται κολλητικές και φερομονικές παγίδες ώστε να διαπιστώνεται εάν υπάρχουν έντομα στο χώρο. Στους καρπούς μπορούν να γίνονται έλεγχοι για την παρουσία συμπτωμάτων αλλά η παρουσία των συμπτωμάτων δεν συνοδεύεται και από την παρουσία εντόμων. Έλεγχος μπορεί να γίνεται στους ποδίσκους των καρπών για την παρουσία εντόμων καθώς και στο εσωτερικών των βοτρώων.

Για παραγωγούς:

Ανάρτηση παγίδων στους οπωρώνες και τους αμπελώνες σαν αυτές που αναφέρθηκαν παραπάνω για την διαπίστωση της παρουσίας του εντόμου και διατήρηση αρχείου συλλήψεων στις παγίδες. Τακτικός μακροσκοπικός έλεγχος των καρπών για παρουσία την παρουσία εσχάρωσεων, κηλιδώσεων και δερματώσεων (συμπτώματα σαν αυτά που απεικονίζονται στις εικόνες παραπάνω). Σε κάθε

περίπτωση που παρατηρείται οτιδήποτε ύποπτο να ενημερώνουν τον αρμόδιο φυτουγειονομικό ελεκτή.

Για εργάτες (αγρό)

Σε περίπτωση υπάρξεως καρπών με εμφανείς βλάβες (όπως αυτές που φαίνονται στην παραπάνω εικόνα) απορρίπτονται από τη συγκομιδή και ενημερώνονται οι αρμόδιοι.

Για εργάτες (σε συσκευαστήρια)

Παρατήρηση των μέσων συσκευασίας και του χώρου για παρουσία εντόμων αν και είναι ιδιαίτερα δύσκολο να παρατηρηθούν τέτοιου μεγέθους έντομα. Παρατήρηση των καρπών για εμφανή συμπτώματα προσβολής. Σε περίπτωση παρατήρησης οτιδήποτε ύποπτου ενημερώνουν τους αρμοδίους.