

ΚΑΤΕΥΘΥΝΤΗΡΙΕΣ ΟΔΗΓΙΕΣ ΜΑΚΡΟΣΚΟΠΙΚΩΝ ΕΛΕΓΧΩΝ ΓΙΑ ΤΗ
ΔΙΑΠΙΣΤΩΣΗ ή ΜΗ ΣΥΜΠΤΩΜΑΤΩΝ ΠΡΟΣΒΟΛΗΣ ΑΠΟ ΤΟΝ
ΦΥΤΟΠΑΡΑΣΙΤΙΚΟ ΝΗΜΑΤΩΔΗ *DITYLENCHUS DIPSACI*

Κατά τη διενέργεια των μακροσκοπικών ελέγχων από τους υπόχρεους (παραγωγούς) για τη διαπίστωση ή μη της παρουσίας συμπτωμάτων προσβολής καλλιεργειών μηδικής από τον φυτοπαρασιτικό νηματώδη *Ditylenchus dipsaci* –Dd (Kuhn) Filipjev, παρέχονται οι ακόλουθες οδηγίες για την υποβοήθηση των ελέγχων:

1. Επιβλαβής οργανισμός: Ο φυτοπαρασιτικός νηματώδης καραντίνας *Ditylenchus dipsaci* –Dd (Kuhn) Filipjev.

2. Φυτά ξενιστές που προσβάλλει: Ο παραπάνω φυτοπαρασιτικός νηματώδης προσβάλλει πάνω από 450 που εμφανίζονται σε 8-10 διαφορετικούς παθοτύπους.

Παθότυπος μηδικής: Προσβάλλει κυρίως τη μηδική (*Medicago sativa* L) και μερικά άλλα ψυχανθή, ζιζάνια και τριφύλλια.

Παθότυπος βρώμης: πολυφάγος παθότυπος που προσβάλλει αγρωστώδη.

Παθότυπος βολβών: Προσβάλλει βολβούς (σκόρδο, νάρκισσο, τουλίπα, ασφόδελο).

3. Συμπτώματα: Τα συμπτώματα επειδή εμφανίζονται σχετικά ομοιόμορφα στην καλλιέργεια την πρώτη χρονιά, συχνά περνούν απαρατήρητα καθώς προσομοιάζουν συμπτώματα έλλειψης νερού ή θρεπτικών συστατικών.

Πιο εύκολα παρατηρούνται κατά τις αρχές της άνοιξης σε εγκατεστημένη καλλιέργεια. Το πιο αναγνωρίσιμο σύμπτωμα είναι η παρουσία κηλίδων υπανάπτυκτων φυτών με στριμμένα και παραμορφωμένα φύλλα, τα οποία έχουν πτυχωτή εμφάνιση που περιορίζεται μεταξύ των νευρώσεων, σε αντίθεση με το σύμπτωμα που προκαλεί ο θρίπας που διασχίζει και τις νευρώσεις.

Τα φυτά φέρουν καρπούς μεγαλύτερου μεγέθους και μικρότερα μεσογονάτια διαστήματα, συμπτώματα που μπορεί να συγχέονται με την προσβολή από αφίδες. Οι βλαστοί είναι εύθραυστοι και σπάνε εύκολα, ενώ εμφανίζονται αποχρωματισμένοι και σπογγώδεις και παράγονται λίγα στελέχη. Ένα πολύ μικρό ποσοστό των μολυσμένων φυτών μπορεί να έχει ένα ή περισσότερα στελέχη που είναι εντελώς λευκά, σύμπτωμα που αναφέρεται ως “white flagging” και είναι περισσότερο εμφανές μετά την πρώτη κοπή. Τα σοβαρά προσβεβλημένα φυτά μπορεί να καταστραφούν εντελώς.

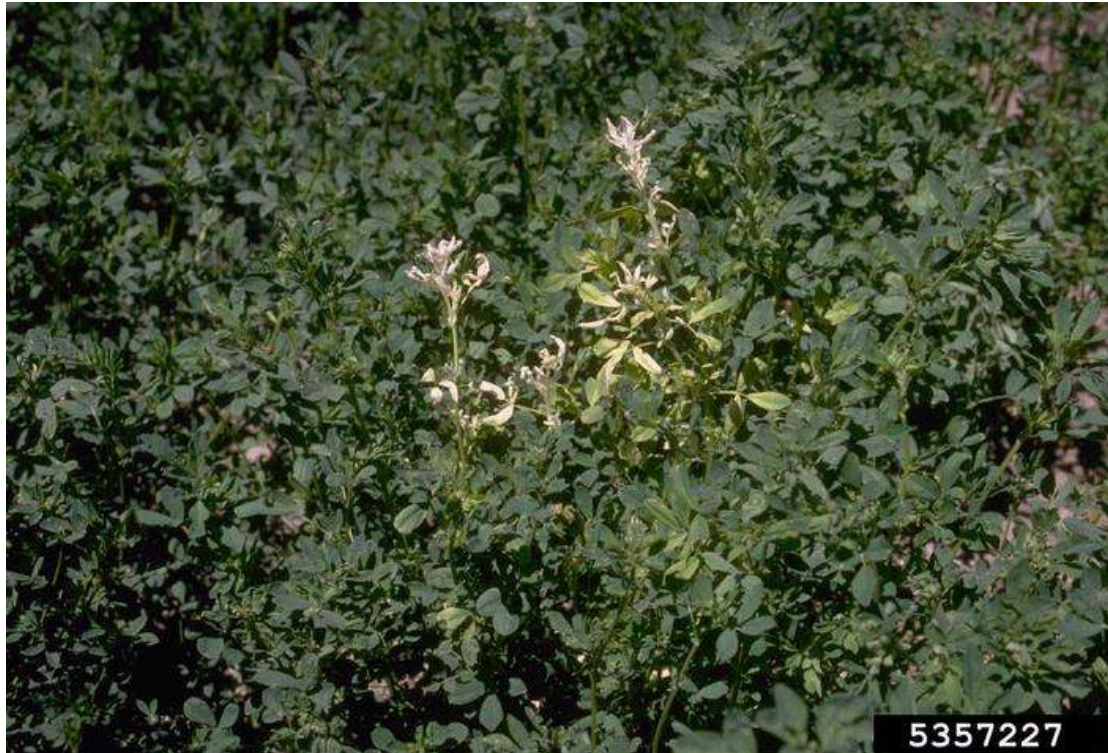
Φωτογραφίες με συμπτώματα



Εικόνα 1 Κηλίδα προσβεβλημένων φυτών από *Ditylenchus dipsaci*
<http://www.ipmimages.org/browse/detail.cfm?imgnum=5356953>



Εικόνα 2 Αριστερά: υγιές φυτό, δεξιά: προσβεβλημένα φυτά από *Ditylenchus dipsaci*.
<http://plpnemweb.ucdavis.edu/Nemaplex/Taxadata/G042S1.HTM>



Εικόνα 3 Προσβεβλημένα φυτά από *Ditylenchus dipsaci*
<http://www.ipmimages.org/browse/detail.cfm?imgnum=5357227>



Εικόνα 4 Προσβεβλημένα φυτά από *Ditylenchus dipsaci*
<http://www.ipmimages.org/browse/detail.cfm?imgnum=5357228>

4. Τρόπος μετάδοσης:

Ο νηματώδης *D. dipsaci* μεταφέρεται με το σπόρο και το πολλαπλασιαστικό υλικό των φυτών ξενιστών του. Στο έδαφος, οι προνύμφες 4^{ου} σταδίου μπορούν να επιβιώσουν επί σειρά ετών, ακόμη και σε συνθήκες ξηρασίας και παρότι οι πληθυσμοί φαίνεται να μειώνονται δραστικά, οι ξενιστές μπορεί να μολυνθούν ακόμη και μετά από πολλά χρόνια. Η προσβολή είναι συνήθως πιο σοβαρή στα βαριά εδάφη από ότι στα αμμώδη.

Μεγάλη προσοχή πρέπει να δίδεται στα ζιζάνια ξενιστές και στη μετάδοση του μολύσματος μέσω υποστρωμάτων, γεωργικών εργαλείων και μηχανημάτων.

5. Κατάλληλες χρονικές περίοδοι μακροσκοπικών ελέγχων

Κατάλληλες περίοδοι μακροσκοπικών ελέγχων για διαπίστωση ύπαρξης ύποπτων συμπτωμάτων (βλ. §3) είναι στα φυτά κατά τη διάρκεια της καλλιεργητικής περιόδου.

6. Γνωστοποίηση στη Φυτοϋγειονομική Υπηρεσία

Κάθε παραγωγός πρέπει:

→ **Να γνωστοποιεί στην αρμόδια Φυτοϋγειονομική Υπηρεσία της περιοχής του, οποιαδήποτε ασυνήθιστη εμφάνιση συμπτωμάτων ή παρουσία επιβλαβών οργανισμών ή κάθε ανωμαλία που παρουσιάζουν τα φυτά του.**